

# SAINT-ÉGRÈVE

LE JOURNAL

#288 AVRIL 2022

## Semaine de la Nature en ville



**SOLIDARITÉ**

Mobilisation pour l'Ukraine

**CITOYENNETÉ**

Pour qui on vote ?

**JEUNESSE**

La Ville investit dans la jeunesse

Saint-Egrève

[saint-egrève.fr](http://saint-egrève.fr)



# AGENCE IMMOBILIERE

**1PRO'IMMO**

VENTE - GESTION - LOCATION

du lundi au vendredi  
de 9H à 12H et de 14H/18H  
le samedi sur RDV.

**06 80 42 57 93**

contact@1proimmo.com  
33 avenue du Général De Gaulle  
www.1proimmo.com

Vous souhaitez connaître la valeur de votre bien immobilier ?

**ESTIMATION OFFERTE** sous 48H.



Agence n°1 sur Saint Egrève d'après le site *Meilleursagents*

**V. BAPST**  
Opticiens conseil

Votre opticien Krys à St Egrève

- Contrôle de votre vue
- Lentilles de contact
- Basse vision
- Spécialiste du sport

**Possibilité de service à domicile**

optiqueduneron@krys.com  
Centre Cial Les Charmettes  
Parking Gratuit

**NOUVELLE  
COLLECTION  
SOLAIRES**

2<sup>e</sup> Paire • Tiers payant

**Nouveaux horaires :**

Lundi 14h - 19h  
Du mardi au samedi  
NON STOP 9h - 19h

☎ **04 76 75 61 18**



**Ambiance musicale au Rajasthani**

Vendredi 8 Avril soir  
Duo Sitar - Tabla LIVE

Information/Réservation au 09 54 06 67 34

Restaurant Le Rajasthani  
40 avenue G<sup>e</sup> de Gaulle  
38120 Saint Egrève

Tram E arrêt La Pinea/St Robert



**Gremeret**  
Jardins & Paysages

**FÊTE SES 10 ANS !**



**Rémi GREMERET**

Artisan Jardinier Paysagiste

Tél. **06 73 49 58 26**

remi.gremeret@hotmail.fr

Taille - Tonte  
Débroussaillage  
Désherbage  
Plantations  
Elagage  
Abattage  
Aménagement paysager  
...



**ECRAM**

**Le savoir-faire artisanal**



Vitrage isolant Rénovation  
Menuiserie PVC, ALU et BOIS  
Fermeture de balcons - Volets roulants  
Dépannage rapide à domicile

**Tél. 04 76 75 46 88**

Fax 04 76 75 67 08

29, rue des Glairaux - 38120 St Egrève

**DEVIS  
GRATUIT**

**RETROUVEZ-NOUS (aussi) LE SOIR !**

SPECTACLES DÉGUSTATION  
SOIRÉE ENTREPRISE MOJITO  
CONCERT BLIND-TEST  
BURGER TAPAS JAM  
TEAM BUILDING MUSIQUE  
SOIRÉES À THÈME KARAOKE PRODUITS LOCAUX

TERRASSE AFTERWORK  
DJ POT DE DEPART RIRE  
SCENE HUMOUR BEER  
ARTISTES ENTRE AMIS APÉRITIF  
VINS QUIZZ IMPRO



SPECTACLES DÉGUSTATION  
SOIRÉE ENTREPRISE MOJITO  
CONCERT BLIND-TEST  
BURGER TAPAS JAM  
TEAM BUILDING MUSIQUE  
SOIRÉES À THÈME KARAOKE PRODUITS LOCAUX

TERRASSE AFTERWORK  
DJ POT DE DEPART RIRE  
SCENE HUMOUR BEE  
ARTISTES ENTRE AMIS APÉRITIF  
VINS QUIZZ IMPRO

**2€**

DE RÉDUCTION IMMÉDIATE !

Rendez-vous sur les réseaux : lelocal38 Le Local Saint Egrève

“ De nouveau,  
il nous faut faire face  
et faire preuve de  
solidarité !



Laurent Amadieu, et son homologue polonais Marcin Jakubowski de Minsk-Mazowiecki réceptionnant les dons des Saint-Égrévois à destination de l'Ukraine.

FÉVRIER EN IMAGES	4-5
SOLIDARITÉ	6-7
CITOYENNETÉ	8
JEUNESSE	9
VIE ÉCONOMIQUE	10
TRANSITION ÉCOLOGIQUE	11
DOSSIER	12-15
SPORT	16
VIE ASSOCIATIVE	17
AGENDA	18-19
EXPRESSIONS POLITIQUES	20
VIE MUNICIPALE	21
INFOS PRATIQUES	22

TRÈS CHÈRES SAINT-ÉGRÉVOISES,  
TRÈS CHERS SAINT-ÉGRÉVOIS,

À peine pensions-nous bénéficier d'un répit avec cette longue période de crise sanitaire, qu'une autre crise majeure est survenue le 24 février dernier. Décidément, nous vivons une époque particulière, et, de nouveau, il nous faut faire face et faire preuve de solidarité !

L'émoi fut sans commune mesure comparé à d'autres conflits à travers le monde qui pourtant nécessiteraient aussi, sans doute, de nous mobiliser. Mais cette guerre est d'une ampleur inédite en Europe depuis la seconde guerre mondiale. Un grand État de ce monde a envahi un autre État souverain avec son armée régulière et a causé d'énormes dégâts, tué et blessé des milliers de personnes et obligé des millions d'autres à fuir.

Très tôt Saint-Égrève s'est mobilisée en affichant son soutien aux Ukrainiens. Très vite, nombre d'entre vous ont répondu présents et vous avez participé en tant que bénévoles ou donateurs à la grande collecte que nous avons co-organisée avec l'Association Familiale et le Secours Populaire. Cette collecte nous a permis de récupérer beaucoup de biens de première nécessité. Nous avons fait le choix d'envoyer tous ces produits directement à Minsk-Mazowiecki, notre ville polonaise jumelle, elle-même partenaire de Borodyanka, une ville ukrainienne, aujourd'hui largement détruite.

J'ai tenu à me rendre en Pologne à la mi-mars pour, d'une part m'assurer de la bonne réception et du bon usage de nos dons et, d'autre part, afficher notre solidarité avec notre ville jumelle qui a déjà accueilli un millier de réfugiés. Il faut imaginer ce que cela signifie en termes de logistique et de prise en charge pour ces villes que d'accueillir le plus dignement possible et dans des délais courts autant de personnes.

Nous aussi à Saint-Égrève, nous devons prendre notre part et nous rendre disponible pour accueillir un certain nombre d'Ukrainiens volontaires pour venir en France.

Bien sûr cette nouvelle crise, dont on ne mesure pas encore toutes les conséquences, ne doit pour autant pas nous empêcher de vivre, de passer de bons moments ensemble. C'est pourquoi nous avons été très heureux de vous revoir lors de notre soirée des "vœux décalés" du 1<sup>er</sup> avril !

Laurent Amadieu  
maire de Saint-Égrève





## CÉRÉMONIE DU 19 MARS

Première cérémonie sans masque depuis deux ans : le 19 mars, en mémoire des victimes civiles et militaires de la guerre d'Algérie et des combats en Tunisie et au Maroc, a rassemblé élus, représentants des autorités civiles et militaires ainsi que des associations d'anciens combattants qui se sont retrouvés devant le monument aux morts et au carré militaire du cimetière de Saint-Égrève pour un moment de recueillement. À cette occasion, le Saint-Égrévois Lucien Chalon, du troisième bataillon des zouaves, s'est vu remettre la médaille militaire.



## CÉRÉMONIE DE CITOYENNETÉ

18 ans, c'est l'âge des possibles et c'est aussi l'âge des premiers émois électoraux. Pour accompagner les jeunes Saint-Égrévois dans cette étape essentielle de leur vie d'adultes, la Ville les a reçus dans le cadre d'une cérémonie citoyenne durant laquelle ils ont non seulement reçu leur première carte électorale mais ont aussi pu rencontrer le maire et plusieurs élus de la commune.

## FIANCEY

C'est parti, la place Salvador Allende fait peau neuve. La Métropole a enfin lancé les travaux de rénovation et de désartificialisation de cet espace qui va être entièrement réaménagé, rafraîchi, ombragé et embelli. Affaire à suivre !





## JOURNÉE DES DROITS DES FEMMES

Parce que les luttes pour maintenir et conquérir de nouveaux droits sont intergénérationnelles et pour célébrer la journée internationale des droits des femmes, les élues du conseil municipal et leurs petites homologues du CME s'étaient exceptionnellement réunies pour poser ensemble pour un cliché spécial 8 mars en soutien aux droits de toutes les femmes.

## SPORT ADAPTÉ

Le dimanche 6 mars 2022, en partenariat avec le CDSA 38 - Comité départemental du sport adapté de l'Isère et la Ligue Auvergne-Rhône-Alpes du sport adapté, l'USSE tennis de table a organisé le Championnat régional para tennis de table à la Halle Jean Balestas. Un rendez-vous incontournable qui a rassemblé les joueurs de tennis de table adapté venus de toute la région !



## CONCERT BIBLIOTHÈQUE

Maxi plaisir pour le Micro'Live de Maya Kutsi à la bibliothèque Barnave ! Le temps d'un concert de poche, le collectif a fait vibrer tout l'équipement aux rythmes d'un afro blues vocal décapant ! Cerise sur le gâteau, le public a même été invité à donner de la voix lors d'un atelier organisé en guise d'after...



## BOURSE AUX PLANTES

En attendant le lancement du jardin partagé de Clapière, dont les travaux d'aménagement se déroulent actuellement, l'association Bien Vivre à La Monta a préparé activement les semis en organisant sa traditionnelle bourse aux plantes sur le marché de la place Pompée. Un rendez-vous qui a remporté un succès mérité.



## MOBILISATION POUR L'UKRAINE

**J**eudi 24 février, la Russie déploie ses forces armées en Ukraine et plonge le pays dans une guerre telle que l'Europe n'en avait pas connu depuis 80 ans. Immédiatement, la solidarité internationale se met en place et, si à Saint-Égrève les initiatives privées fleurissent çà et là, la Ville n'est pas en reste. En effet, la Ville et son CCAS se sont mobilisés avec les associations locales pour mettre en place dès le 5 mars une grande collecte à destination des civils ukrainiens.

Jusqu'au 9 mars, l'Association Familiale, le

Secours populaire, la Ville et de nombreux habitants bénévoles ont collecté environ 80 m<sup>3</sup> de denrées alimentaires et de matériel de première nécessité donnés par les Saint-Égrévois, mais aussi par les professionnels de santé, comme les laboratoires, les pharmacies et les infirmières. Jeudi 10 mars, 33 palettes ont donc été chargées dans un camion qui devait rallier Minsk-Mazowiecki, ville polonaise jumelée à Saint-Égrève, qui accueille de nombreux réfugiés. L'aide saint-égrévoise doit servir tout à la fois à soutenir l'accueil de ces réfugiés

tandis qu'une autre partie sera acheminée vers Borodianka, ville ukrainienne avec laquelle Minsk Mazowiecki est elle-même jumelée... Le maire, Laurent Amadiou, s'est rendu sur place lundi 14 mars pour réceptionner et assurer le suivi de cette cargaison solidaire. Il a profité de cette visite pour travailler avec Marcin Jakubowski, son homologue de Minsk-Mazowiecki, afin de définir avec lui quels pourraient être les contours d'une collaboration internationale pour soutenir les populations directement touchées par la guerre dans le cadre du réseau de jumelage.

clic ! ↘



## ACCUEIL LOCAL



**D**epuis le 18 mars, la Ville, le Secours populaire et l'Association Familiale préparent l'accueil de réfugiés. Après trois semaines de guerre en Ukraine, le Haut Commissariat aux réfugiés en recensait déjà près de trois millions en Europe. 100 000 Ukrainiens devraient arriver sur le

territoire national dans les prochaines semaines et Saint-Égrève veut se tenir prête. Deux sites d'accueil ont été identifiés, le premier pourra recevoir une famille, tandis que le second peut en héberger plusieurs. Ces locaux vacants ont fait l'objet d'une remise en état par la Ville. L'Association Familiale, le Secours populaire et la Ville ont choisi de continuer à faire appel à la solidarité saint-égrévoise pour meubler ces appartements et tandis que le camion de l'AF est allé chez les particuliers collecter les objets lourds, le Secours populaire a collecté de la vaisselle et du linge de maison. D'autres associations et des particuliers se sont également mobilisés. L'association des commerçants de la ville a, par exemple, fait l'acquisition de matelas pour pouvoir meubler ces logements.

“ Nous devons prendre notre part et nous rendre disponibles pour accueillir un certain nombre d'Ukrainiens.

Laurent Amadiou

## CENTRE SOCIAL : "FOUR MORE YEARS !"\*



C'est un dossier de 60 pages qui a été décortiqué par la Caisse d'allocations familiales. Un document dense dans lequel le CCAS de Saint-Égrève et la Maison des solidarités et des familles (MSF) ont développé en détail un projet cohérent pour les quatre années à venir. "L'objectif, de ce travail de longue haleine, c'est d'obtenir le renouvellement de notre agrément en tant que centre social", indique Virginie Guiol, directrice de la MSF qui s'inscrit résolument dans un héritage historique solidaire. Créés à la fin du XIX<sup>e</sup> siècle, les centres sociaux se sont développés afin que les personnes puissent s'y organiser et mettre elles-mêmes en place des solutions pour améliorer leurs conditions de vie. Depuis plus d'un siècle, cette philosophie qui met la participation des habitants au cœur des projets des centres sociaux est restée la même et la MSF n'y déroge pas. Pour élaborer son nouveau projet, la structure installée dans le quartier de la Gare (et ouverte à tous les Saint-Égrévois) a donc planché dans le cadre d'une démarche participative. "Démarche qui a impliqué les habitants mais aussi les différentes associations partenaires, les services de la Ville ainsi que d'autres acteurs de la vie locale et les élus en charge de la démocra-

tie participative", explique Priscille Moulin adjointe en charge des affaires sociales. La demande d'agrément, qui est en cours d'étude par la Caf, a ainsi intégré autant de propositions et d'envies. Ce projet "est la traduction opérationnelle des orientations de la municipalité. Il vise à favoriser l'accessibilité de la MSF à tous, développer les actions sociales et les liens intergénérationnels".

Au final, le projet qui a ainsi été développé fait apparaître deux nouveaux axes qui vont participer à définir l'identité de la MSF durant les quatre prochaines années. À côté de ses thèmes de prédilection, le centre social va donc mettre en relief les projets qui s'articulent autour des initiatives des habitants et de la transmission des savoirs ainsi que la transition écologique. "L'idée c'est d'accueillir les porteurs de projets qui développent des actions autour de ces grandes thématiques et de leur permettre de réfléchir et d'avancer ensemble autour de ces orientations. Une instance de coordination est d'ailleurs mise en place pour chacun des axes mis en avant dans le cadre de notre projet".

\* Quatre ans de plus ! Slogan de campagne de B. Obama pour le renouvellement de son mandat de président des EU.



**PRISCILLE MOULIN**

adjointe en charge des affaires sociales

Nous souhaitons que la MSF se développe et puisse agir hors les murs pour toucher le plus de Saint-Égrévois possible. Nous avons pour cela des pistes de réflexions...



**SECTEUR NORD OUEST**

LA GARE | BARNAVE

## COLLECTE DE TEXTILES

En complément des actions des associations locales comme le Secours Populaire et des déchèteries, la Métropole reconduit à Saint-Égrève notamment, son opération de "collecte éphémère de textiles" du 18 avril au 29 mai. Objectif : récolter vêtements, linge de maison et chaussures usés, déformés ou troués ! Rassemblés dans un sac fermé, les vieux textiles doivent être déposés dans le conteneur éphémère installé à proximité de la MSF.

Lors de la dernière itération de cette opération métropolitaine 1800 kg avaient ainsi été collectés, un taux de remplissage qui fait du bac installé à la MSF, le "conteneur le plus productif de toute l'agglomération".

Pour mémoire, l'industrie textile est le cinquième plus gros émetteur de gaz à effet de serre, elle est la seconde industrie en termes d'occupation des sols, troisième en matière de consommation d'eau...



## PARTICIPEZ !



Se rendre dans l'un des 14 bureaux de vote saint-égrévois pour y glisser son bulletin dans une urne c'est bien et même essentiel. Participer à la bonne marche des opérations électorales, c'est encore mieux ! Pour cela toutes les personnes inscrites sur les listes de la commune peuvent participer au processus électoral en tant qu'assesseurs ou scrutateurs. Les premiers assistent le président et les secrétaires des bureaux de vote en gardant un œil sur le bon déroulement du scrutin tandis que les seconds participent au compte des votes après la clôture du scrutin.

**PRATIQUE** : POUR PARTICIPER, EN TANT QU'ASSESEUR OU SCRUTATEUR AUX SCRUTINS À VENIR, IL SUFFIT D'ÊTRE INSCRIT SUR LES LISTES SAINT-ÉGRÉVOISES ET DE SE FAIRE CONNAÎTRE AUPRÈS DES SERVICES MUNICIPAUX QUI GÈRENT L'ORGANISATION DES ÉLECTIONS : 04 76 56 53 41.

## POUR QUI ON VOTE ?

Les 10 et 24 avril, les Saint-Égrévois, comme l'ensemble des Français âgés de plus de 18 ans, sont invités à désigner leur Président de la République. Élu pour cinq ans, renouvelable une fois, ce dernier est la pierre angulaire des institutions de la V<sup>e</sup> République, du fait de sa désignation par le truchement du suffrage universel direct (depuis 1962 !). Mais au fait quelles sont les responsabilités de celui ou celle qui sera désigné par les urnes en avril ?

Chef de l'exécutif, le Président de la République nomme le Premier ministre et, sur proposition de ce dernier, désigne aussi le reste du gouvernement, préside le Conseil des ministres, signe les ordonnances et les décrets et nomme même les principaux responsables de l'administration. Chef de la diplomatie, la politique extérieure est son "pré carré" et si c'est lui qui accrédite les ambassadeurs, il reste l'interlocuteur des dirigeants des autres pays avec lesquels il négocie et ratifie les traités. Il est

aussi chef des armées et ce, même en période de cohabitation.

Garant de la Constitution, le Président de la République veille au respect du texte fondateur de la V<sup>e</sup> République élaboré en 1958. De ce fait, il doit assurer l'indépendance nationale et l'intégrité du territoire. Toutefois, il peut être à l'initiative d'une révision de ce texte et peut, pour cela, saisir le Conseil constitutionnel, dont il choisit trois membres sur neuf. En cas de crise, il peut, grâce à l'article 16, prendre des mesures d'exception. Il est aussi le garant de l'indépendance de l'autorité judiciaire, il est assisté par le Conseil supérieur de la magistrature.

Enfin, c'est le Président de la République qui est chargé de la promulgation des lois adoptées par le législateur. Le Président peut aussi être à l'origine de référendums relatifs à certains projets de loi. Il peut dissoudre l'Assemblée nationale et convoquer le Parlement en session extraordinaire.



## /// EN BREF ///

**/// BUREAUX DE VOTE** : les bureaux 4 et 14 implantés au Patio seront délocalisés à l'Espace Robert Fiat. Les n° 7 et 13 du préau de l'école de la Gare, déménageront au gymnase de la Gare. De légères modifications qui concernent toutefois près de 3000 électeurs !



# LA VILLE INVESTIT DANS LA JEUNESSE

Is sont quatre. Alexia, Constant, Éloïse et Meryne qui, depuis quelques mois, se sont rencontrés à Saint-Égrève. *“Si leurs parcours sont hétéroclites, ils ont tous été recrutés par le CCAS dans le cadre d’un service civique”*, explique Virginie Guiol de la Maison des solidarités et des familles avec qui ils collaborent pour mettre en place une structure d’accueil pour les aidants familiaux. Ce moyen inédit de faire appel aux compétences de très jeunes gens est mis en place par la Ville dans le cadre des engagements pris dans son *“plan jeunesse”*. Adopté il y a presque un an, il prévoit notamment *“d’accompagner la réussite socio-professionnelle et le passage à l’âge adulte”*.

## CAFÉ DES AIDANTS

Le projet de café des aidants est destiné aux personnes qui s’occupent d’un proche en perte d’autonomie à cause du vieillissement. *“Ce sont des personnes qui donnent beaucoup de leur temps mais qui n’en ont pas beaucoup pour respirer. Le projet consiste à mettre en place une structure d’accueil pour leur permettre de souffler un peu”*, explique Alexia au sortir de la première rencontre organisée à la MSF. Jusqu’à présent on a fait beaucoup de dé-



La réunion des aidants mise en place par quatre jeunes en services civiques employés par la Ville

marches pour trouver le public cible. *“On a fait des visites à domicile, on a participé à des ateliers organisés par le CCAS pour les personnes âgées. Nous avons conçu des questionnaires pour connaître les attentes des aidants et des aidés”*, poursuit Constant. Mais bien évidemment, le travail du quatuor est encadré *“par une coordinatrice du CCAS qui nous aide, qui nous envoie notre emploi du temps”* rappelle Meryne. *“Nous leur avons confié un projet*

*à gérer de A à Z. C’est ambitieux, et si pour l’équipe les débuts n’étaient pas passionnants, elle s’y retrouve plus maintenant que commence la phase opérationnelle et que les jeunes sont en contact avec le public”*, constate Solène Appourchaux, la référente qui coordonne l’axe *“bien vieillir”* de la MSF. Celle-ci reconnaît que travailler avec de très jeunes gens nécessite une adaptation du mode de fonctionnement des professionnels installés.

## Meryne



*“J’ai quitté l’école il y a deux ans et j’ai eu l’occasion de rejoindre Unicité. J’ai trouvé ça intéressant car l’association me proposait deux postes très différents. Deux jours par semaine, je suis à Saint-Égrève et deux autres jours à Chavant où je fais de la sensibilisation au tri avec des enfants. À Saint-Égrève Solène, notre coordinatrice, nous nous organisons pour mener à bien nos objectifs. Au début du projet ici, j’étais un peu déçue par le côté organisationnel. Ce n’est pas ce que je préfère. Mais maintenant qu’on est en contact avec les personnes ça commence à me plaire. Ça me fait avancer.”*

## Constant



*“A 19 ans et après une relation compliquée avec le système scolaire, j’ai découvert Unicité et le service civique pendant une conférence donnée à mon lycée. À ce moment-là, je me suis dit que c’était pour moi, qu’il fallait que je saute sur l’occasion. Actuellement, je partage mon temps entre le projet de Saint-Égrève et un autre de lutte contre la fracture numérique dans le Vercors. Le domaine de l’aide à la personne, c’est fou, c’est passionnant et on sent qu’on est utile. J’ai vu que l’État allait créer 4 000 postes de conseillers numériques et j’ai bien l’intention de postuler ! Le service civique c’est une expérience à vivre. Il faut juste bien choisir le moment pour le faire !”*

## ENCADREMENT

Les employés par la Ville dans le cadre de leur service civique, le sont à travers une association, Unicité, qui regroupe environ 80 personnes âgées de 16 à 25 ans. De profils très divers, les jeunes gens sont recrutés pour deux missions distinctes et partagent leur semaine de travail entre deux employeurs ce qui leur permet de multiplier leurs expériences. En plus de leurs journées de travail, les jeunes en service civique se réunissent régulièrement pour des temps collectifs de formation et d’échanges qui leur permettent de travailler sur leur projet professionnel.

## UN LOCAL À SAISIR !

La Ville de Saint-Égrève, en partenariat avec Grenoble Alpes-Métropole, lance un appel à candidature pour l'exploitation du local situé au rez-de-chaussée de l'immeuble "Esprit Vence". Situé sur la RD 1075 à proximité immédiate de l'espace culturel La Vence Scène, ce futur lieu de convivialité de 112m<sup>2</sup> auxquels s'ajoutent 55m<sup>2</sup> de terrasse est destiné à accueillir de la petite restauration et diverses activités en lien avec la culture et l'événementiel. Attention, les candidatures ne sont possibles que jusqu'au 2 mai 2022.

En savoir + : [saint-egreve.fr](http://saint-egreve.fr)

[audrey.ratol@grenoblealpesmetropole.fr](mailto:audrey.ratol@grenoblealpesmetropole.fr)  
ou 06 38 17 49 69.



## SECTEUR SUD

FIANCEY | PRÉDIEU | MURET

## AFFÛTER, LE RÉFLEXE FUTÉ !



Couteaux, ciseaux mais aussi outils de bricolage ou de jardinage... Thierry Garapon donne une deuxième vie aux lames.

“Ça va trancher chérie !”\*. Depuis quelques semaines, Thierry Garapon, “L’affûteur dauphinois”, installe chaque vendredi son camion aménagé sur le marché de Fiancey. Objectif : accueillir tous les possesseurs d’objets coupants pour leur proposer d’aiguiser leur matériel. Car depuis peu, Thierry Garapon est “rémouleur”. Métier un peu trop vite oublié, cette activité consiste en effet à “donner une deuxième vie, voire plus, à tout ce qui est équipé d’une lame. Ça permet d’éviter de jeter les outils simplement émoussés et donc de moins consommer”, explique l’artisan qui vient tout juste de lancer son activité. “J’ai créé mon entreprise en juillet dernier mais je n’ai suivi ma formation qualifiante qu’en septembre 2021”. Le temps ensuite de recevoir son camion et de l’aménager pour accueillir ses clients et voici Thierry Garapon à nouveau sur les routes. Mais, après 15 ans passés à diriger son entreprise de traiteur, qu’est-ce qui a pu déci-

der Thierry à se lancer dans une activité que l’on ne croise plus trop ? “J’avais fait le tour de mon métier de traiteur. J’ai toujours travaillé avec des couteaux et mon père déjà les affûtait. Ce que j’apprécie c’est que c’est un métier très technique, certains ciseaux de coiffure par exemple ont plusieurs angles et pour les affûter j’ai dû acheter une machine aux États-Unis”. En bon artisan passionné, Thierry Garapon souligne que l’affûtage ça ne s’improvise pas “il ne suffit pas d’une meule pour aiguiser n’importe quelle lame. Il y a un véritable savoir-faire, un coup de main qu’il faut acquérir. C’est passionnant. Et puis en plus cette activité me permet aussi d’avoir un contact agréable avec la clientèle”. Quand il n’est pas sur les marchés pour aller à la rencontre des particuliers, Thierry démarche les professionnels pour leur proposer ses services sur leur lieu de travail. Pratique !

En savoir + : [laffuteur-dauphinois.fr](http://laffuteur-dauphinois.fr)

\* “Il faut dire ça va couper chérie, pas ça va trancher” (La cité de la peur).

## /// EN BREF ///

/// **RÉALITÉ VIRTUELLE** : ça bouge dans la zone d’activité. Les locaux laissés vacants par la salle de sport l’Orange bleue au 22 de l’avenue de l’Île brune vont, cet été, recevoir une E.Réel, qui y développera une offre de réalité virtuelle.

/// **COIFFURE** : Bruno Desmarchais ouvre Askarry’coiffure, un nouveau salon de coiffure pour homme au 2 de l’avenue de l’Europe, dans le centre commercial de la résidence Barnave. Contact : 04 76 75 27 55. /// **BIEN-ÊTRE** : kinésiologie, accompagnement du mouvement dansé, ateliers créatifs et accompagnement du féminin sont au cœur de la nouvelle activité de Bénédicte Wantier qui propose des séances bien-être 11 bis avenue du médecin-général Viallet.



## JARDIN PARTAGÉ : SAISON 11

Lieu de vie et lieu vivant par excellence, le jardin partagé géré par la Maison des solidarités et des familles et l'association VELHP\* s'anime au rythme des saisons. Avec l'arrivée du printemps, le collectif qui cultive ce petit lopin de terre se remet en ordre de marche pour faire pousser toutes sortes de légumes sur les terrains mis à sa disposition par l'hôpital. Ouvert à tous, ce n'est pas la peine d'être un expert de la binette ou de la grelinette pour rejoindre le groupe composé de patients adhérents de VELHP et de Saint-Égrévois puisque pour cultiver, il suffit d'en avoir envie. *"En général, on vient deux fois par semaine. Trois quand il faut arroser. Chacun vient quand il veut comme*

*il veut et ne fait que ce qu'il veut"*, indique l'une des membres actives de ce jardin.

### COLLABORATIF

Les légumes sont partagés entre les jardiniers présents le jour de la récolte. Ici pas de gestion complexe ni de compte d'apothicaire et tout se fait de manière informelle. *"On essaie aussi dans la mesure du possible de faire un ou deux repas partagés ensemble à partir de nos récoltes"*.

### PERMACULTURE

Les jardiniers travaillent avec des méthodes respectueuses de l'environnement et essaient de se rapprocher de la permaculture avec *"des résultats aléatoires. Par-*

*fois ça donne, parfois non. Mais ce qu'on mange, c'est vraiment bon !"* s'exclament en cœur les membres de ce groupe qui depuis deux ans s'efforcent d'enrichir la terre en l'amendant avec *"du fumier de cheval que l'on va chercher à Sassenage et du compost que l'on récupère à la Buisse"*.

### PARTICIPER

Très ouverte l'équipe accueille volontiers les nouveaux venus. Pour lancer sa nouvelle saison, une réunion d'information et de présentations est d'ailleurs programmée le 12 avril à 15h30 au jardin partagé à l'entrée de l'hôpital.

\* vivre ensemble le handicap psychique

### Guy



*"Je me suis impliqué car je ne suis pas de la région et cela m'a permis de rencontrer du monde"*. Membre depuis six ans, bombardé *"bricoleur en chef"* de manière totalement subjective par le reste des jardiniers, Guy, qui *"passe environ une fois par semaine aux beaux jours"*, est à l'origine de la création de plusieurs structures en bambou qui soutiennent bon nombre de plantations. Ce qu'il trouve ici ? *"C'est essentiellement le plaisir de se rencontrer autour d'une passion commune et d'échanger sur le jardinage. On apprend beaucoup des autres jardiniers"*.

### Aline



Au jardin partagé, *"pour les décisions on choisit ensemble en discutant. Bien sûr on écoute les conseils des plus expérimentés mais pour nous rejoindre ce n'est vraiment pas la peine d'être un jardinier confirmé même si les jardiniers compétents sont les bienvenus"*, s'amuse Aline. *"On s'améliore au fil des essais même si certaines expériences se sont soldées par des échecs"*, continue la Saint-Égrévoise en évoquant à demi-mots la triste destinée de récoltes de poireaux et de carottes qui n'ont pas, loin s'en faut, rempli les attentes, ni les assiettes, des membres du collectif...

### Éric



Adhérent depuis deux ans au jardin partagé, Éric est arrivé ici sur les conseils de son *"psy qui savait que je fréquentais déjà un autre petit jardin, l'Antre temps. J'ai été encouragé à fréquenter un jardin plus conventionnel"*. Une expérience qui lui *"permet de sortir, d'occuper mon temps libre. Et bien sûr de récupérer des légumes! Quand on arrive ici on trouve toujours sa place et quand on fait quelque chose c'est parce qu'on a choisi de le faire"*, explique le jardinier qui apprécie l'ambiance détendue de ce petit lieu de verdure.



ENVIRONNEMENT

# UN DOSSIER “CAPITALE”

**PHILIPPE DELCAMBRE**

adjoint en charge de la transition écologique



“ En matière de transition, on ne peut pas se contenter d’être dans l’attente que d’autres agissent pour nous. Chacun doit se sentir concerné, chacun peut et doit y contribuer.”

VOISINE DE SAINT-ÉGRÈVE, GRENOBLE EST DEPUIS JANVIER DERNIER LA CAPITALE VERTE DE L’EUROPE. DOUZIÈME VILLE À ÊTRE DISTINGUÉE DE CE TITRE, LA CAPITALE DES ALPES EST À CE TITRE ENCOURAGÉE ET RÉCOMPENSÉE POUR SON VOLONTARISME ET SES ACTIONS CONCRÈTES EN FAVEUR DE L’ENVIRONNEMENT ET DE LA QUALITÉ DE VIE DE SES HABITANTS. UNE DISTINCTION QUI DÉPASSE LES FRONTIÈRES DE GRENOBLE ET QUI ESSAIME SUR TOUT LE TERRITOIRE MÉTROPOLITAIN... EXPLICATIONS.

clic ! ↘





Le parc de Rochepleine

pose toute une série de rendez-vous mis en place aussi bien par des collectivités comme Saint-Égrève (voir pages suivantes) mais aussi par des entreprises et même par des particuliers. Dénominateur commun de toutes ces dates : la préservation de l'environnement au sens large du thème !

### ENJEUX

Déclinés ad nauseam au fil des rapports du Giec (Groupe intergouvernemental sur l'évolution du climat) tous plus alarmants les uns que les autres, les effets attendus du changement climatique font froid dans le dos. Mais si la montée du niveau des océans ou l'avancée de la désertification au Sahel peuvent paraître lointaines, les conséquences locales sur les Alpes se font déjà sentir ! Ici, la température moyenne a déjà augmenté de 2 C° depuis le début du XX<sup>e</sup> siècle, alors que cette hausse n'est "que" de 1,4 C° en moyenne en France. En une cinquantaine d'années, les glaciers des Alpes françaises ont perdu 38% de leur superficie. Sur le territoire métropolitain, le nombre de jours de gel a diminué et les canicules estivales se font plus intenses et plus fréquentes.

Il faut donc s'adapter à cette nouvelle donne. L'année "capitale verte européenne 2022" doit permettre de fédérer les habitants (notamment les plus jeunes), les acteurs institutionnels, culturels, scientifiques, économiques et associatifs de la

région autour de ces défis communs.

### ENGAGEZ-VOUS

À chaque mois, est associé un thème. Ainsi, après l'énergie en mars, c'est au tour de la "nature et de la biodiversité" d'être au centre des attentions en avril. Plus que les institutions, tout le monde, particuliers et associations, est convié à participer activement à cette année pas comme les autres. Dans ce cadre, 43 défis répartis en 12 thèmes sont présentés aux particuliers. Un ensemble d'actions concrètes à réaliser au quotidien et suivant ses propres capacités. L'engagement dans la transition est libre et volontaire et la liste des actions proposées est disponible sur un guide à retrouver en ligne sur [greengrenoble2022.eu](http://greengrenoble2022.eu). dans le guide "119 actions pour la planète", qui accompagne les métropolitains tout au long de 2022, et même après... Une réunion d'information sur cette année Grenoble "capitale verte européenne 2022" est d'ailleurs programmée ce mardi 5 avril de 17h à 19h à l'hôtel de ville de Grenoble. L'occasion pour l'équipe de l'agence Grenoble capitale verte de répondre à toutes les questions sur les défis, l'appel à participation, la programmation, la labellisation des événements, bref toutes les façons de s'engager durant cette année exceptionnelle pour le territoire. (Inscriptions : [greengrenoble2022.eu/actualite/81/2-on-repond-a-vos-questions.htm](http://greengrenoble2022.eu/actualite/81/2-on-repond-a-vos-questions.htm)).

**D**istinction annuelle de la Commission européenne, créée en 2010, le titre de "capitale verte" apporte notamment à la ville qui en est honorée des financements de projets. Depuis le 15 janvier, Grenoble prend donc la suite de la finlandaise Lathi, se retrouve au cœur du collimateur de l'Union européenne et élargit ses projets à l'ensemble du territoire métropolitain. Ce titre, dont l'objet est de permettre d'amplifier les transitions environnementales déjà engagées, encourage les villes à prendre en compte l'environnement dans leurs aménagements urbains. "Plus de deux tiers des Européens vivent aujourd'hui en ville. Dans la métropole grenobloise, nous pensons qu'ils méritent de vivre dans des villes saines, attractives et durables", expliquent les responsables de cette année particulière.

### DÉFIS ET ENGAGEMENTS

Concrètement, cette année, une programmation d'événements en lien avec les transitions énergétiques et écologiques est proposée aux habitants de l'agglomération. Éclectique et évolutif, cet agenda disponible sur [greengrenoble2022.eu](http://greengrenoble2022.eu) pro-

### DOUZE MOIS THÉMATIQUES

Les défis de cette année "capitale verte" sont organisés autour d'une thématique mensuelle. Air, alimentation et agriculture, climat, déchets, eau, énergie, habiter la ville de demain, mobilité, nature et biodiversité, produire et consommer autrement et enfin santé sont au programme de 2022 ! Des sujets qui se retrouvent tout naturellement dans les politiques publiques de Saint-Égrève et qui sont eux-mêmes déclinés en petits ou grands défis plus ou moins impactants que les particuliers peuvent relever. "Ce qui est agréable, c'est leur côté ludique et parfois inattendu", souligne Philippe Delcambre adjoint à la transition à Saint-Égrève. "Dans la notion de défi, il y a l'idée sportive du dépassement de soi mais aussi l'invitation à sortir de sa zone de confort". Et pour ce faire les participants ne sont pas laissés livrés à eux-mêmes. En s'engageant, il est possible d'accéder à un ensemble d'outils destinés à aider à relever le gant. Un catalogue de ressources est disponible en ligne :

[greengrenoble2022.eu/8-catalogue-des-ressources.htm](http://greengrenoble2022.eu/8-catalogue-des-ressources.htm)

**#DONCJAGIS** : C'EST SUR LES RÉSEAUX SOCIAUX, LE HASHTAG À TRAVERS LEQUEL LES PARTICULIERS SONT INVITÉS À PARTAGER LEURS ACTIONS, @À ÉCHANGER AVEC LES AUTRES PERSONNES ENGAGÉES ET À LANCER DES DÉFIS À LEURS AMIS !

## UNE SEMAINE POUR LA NATURE EN VILLE

"*Bien sûr que Saint-Égrève s'inscrit dans cette année 2022*", affirme Philippe Delcambre, adjoint à la transition qui rappelle qu'en avril la Ville organise sa "*Semaine de la nature en ville*" dont les événements s'inscrivent naturellement dans la démarche Grenoble "*capitale verte européenne 2022*". Ainsi du 12 au 15 avril, Saint-Égrève met la biodiversité urbaine à l'honneur en proposant quatre rendez-vous pour "*faire connaître, accompagner et grandir la nature au sein de la commune*"!



**/// ÊTRE AVEC LES ABEILLES** La Vence Scène accueille un ciné-débat organisé autour du documentaire "*Être avec les abeilles*". Depuis des millénaires, le peuple de la ruche et celui des humains entretiennent des relations étroites, voire symbiotiques. Malheureusement, pollution, exploitation agricole intensive et densification urbaine provoquent l'effondrement de la population des abeilles. Les réalisateurs Perrine Bertrand et Yan Grill, proposent dans leur documentaire des pistes concrètes pour un futur avec les abeilles et les pollinisateurs. La projection est suivie d'un débat sur les engagements de la Ville en faveur des pollinisateurs et de la biodiversité avec les élus et en présence de Jean-Marc Taupiac, directeur territorial Isère de la LPO Auvergne-Rhône-Alpes. Une occasion de célébrer l'obtention fin 2021 par la Ville du Label Apicité qui reconnaît son engagement en la matière ! Mardi 12 avril à 20h. Tarif unique : 4€.

**/// L'EN-VERT DU DÉCOR** visite commentée du Parc de Fiancéy. Pour que tout le monde puisse continuer à profiter d'un parc, il faut l'entretenir, mais pas n'importe comment ! La préservation de la nature et de la biodiversité est au cœur des pratiques mises en place à Saint-Égrève. Zéro phyto, fauchage raisonné, taille et plantation des arbres, gestion des berges du lac... Le temps d'une visite commentée, les agents des espaces verts proposent de découvrir les secrets de gestion du parc de Fiancéy. Mercredi 13 avril de 14h à 16h

Animation gratuite sur réservation préalable au 04 76 56 53 33.



**/// MOUSTIQUES** : "*faisons équipe avant qu'ils nous piquent*".

L'atelier, animé par des agents de la Ville et de l'entente interdépartementale de démoustication à la Maison Borel propose aux Saint-Egrévois d'en apprendre plus sur le moustique tigre qui a envahi la région ces dernières années. En cinq minutes ou en une heure, chacun à son propre rythme, peut y découvrir tous les bons gestes, trucs et astuces du quotidien pour agir simplement et écologiquement contre cet insecte et participer activement à limiter sa prolifération dans notre environnement.

Jeudi 14 avril de 17h à 19h.



**/// VÉGÉTALISER, C'EST PERMIS**, le marché de Fiancéy accueille un stand de présentation du tout nouveau permis de végétaliser que lance la ville (et dont les modalités pratiques doivent être débattues lors du conseil municipal du 6 avril). L'occasion de découvrir les grandes lignes de ce dispositif original qui invite tout le monde à jardiner dans l'espace public et participer ainsi à l'amélioration du cadre de vie tout en soutenant la biodiversité. Le permis de végétaliser est un engagement mutuel. La Ville autorise les citoyens à occuper certaines parties du domaine public pour des actions de jardinage, ils s'engagent à respecter les conditions inscrites dans la convention...

Vendredi 15 avril  
de 9h à 12h.

En savoir + :  
04 76 56 59 79.



## DÉFIS : SAINT-ÉGRÈVE RELÈVE LE GANT



Après Barnave en 2021, c'est cette année au tour des cours du groupe scolaire de la Gare et de L'Unisson d'être entièrement repensées pour devenir pleinement des espaces à vivre

Collectivité naturellement impliquée dans les thématiques environnementales portées par Grenoble capitale verte européenne, Saint-Égrève s'engage dans les défis proposés tout au long de l'année. Ainsi, pour marquer sa participation à cet événement, la Ville travaille en ce moment à inscrire certains de ses projets dans cette dynamique de territoire qui a pour objet d'accélérer les transitions. C'est notamment le cas de son plan de réaménagement et de végétalisation de ses cours d'école et de celle de L'Unisson. En effet, au-delà du simple verdissement de ces espaces, ce projet de longue haleine s'inscrit dans huit thématiques de Grenoble capitale verte et permet de s'engager dans 16 défis comme celui "d'embarquer tout le monde" dans la démarche, "protéger la biodiversité", "un cadre de vie favorable à la santé" ou encore rendre la "ville désirable". "Ces réaménagements sont bien plus que de simples travaux", constate Fabien Scarabelli, chargé de pro-

jet transition écologique à Saint-Égrève, "ils intègrent en amont une vaste phase de participation de l'ensemble des acteurs. Cela va des enseignants et membres du périscolaire aux enfants, même ceux de maternelle, et aux familles. Ces cours sont aussi pensées pour être plus inclusives, pour lutter contre les îlots de chaleur, pour participer à la désarçonalisation des sols... En tout, en agrégeant des données pour les injecter dans les défis de Grenoble capitale verte nous nous sommes rendus compte que ce projet cochant de très nombreuses cases du cahier des charges. Cela nous a aussi permis de nous rendre compte que nous n'étions pas hyper performants sur les questions d'évaluation de nos projets. Un souci auquel la Ville va naturellement remédier".

À noter, la commune travaille aussi son projet d'extension rénovation de ses bibliothèques (et notamment celle de Barnave) dans le même esprit... On a hâte de voir ce que cela va donner !

## LE MOT DE L'ÉLU PHILIPPE DELCAMBRE

Tout ce que l'on coche dans les défis, on le retrouve dans la plan climat air-énergie que nous sommes en train d'élaborer. Ce dernier, que l'on espère lancer prochainement, va demander à nos services de s'engager contractuellement dans des objectifs liés à la transition écologique et si les défis de Grenoble capitale verte ont un côté ludique, le plan climat air-énergie sera plus exigeant pour nous.

Les démarches de transition concernent tout le monde et tous les projets. Cette année de capitale verte doit nous faire réfléchir à ce qu'est la transition écologique et nous faire prendre conscience, à tous, que le changement climatique nous concerne directement. L'écologie ne doit pas être punitive. Au contraire, la transition a pour but de permettre à chacun de vivre mieux en faisant autrement. Il y a une notion de progrès collectif qui est essentielle. Et c'est à nous, les collectivités notamment, de donner envie à tous de s'engager dans cette transition, d'embarquer un maximum de personnes dans ces projets, de montrer que collectivement, on peut agir.

**RENDEZ-VOUS AU CONSEIL :** LORS DU PROCHAIN CONSEIL MUNICIPAL, LE 6 AVRIL PROCHAIN, LES ÉLUS DE LA COMMUNE VONT STATUER SUR DEUX DÉLIBÉRATIONS ESSENTIELLES QUI S'INSCRIVENT PARFAITEMENT DANS LE CADRE DES DÉFIS POSÉS PAR GRENOBLE CAPITALE VERTE. EN EFFET, EN PLUS DES DÉBATS QUI VONT AVOIR LIEU SUR LE FUTUR PERMIS DE VÉGÉTALISER (VOIR AUSSI EN PAGE 14), LES ÉLUS VONT ÉCHANGER ET VOTER UNE DÉLIBÉRATION CADRE RELATIVE À LA PLACE DE LA NATURE EN VILLE. SI C'EST PAS AVOIR LE SENS DU TIMING ÇA...

# LE NÉRON HORS PISTE

L'organisation d'un trail 100% local, c'est une idée qui trotte dans la tête des membres du bureau de l'USSE athlétisme depuis un bon petit bout de temps. Et depuis quelques mois, le projet est en bonne marche pour devenir une réalité. Force est de constater que la mise en place, le 18 septembre prochain, de la première édition du Trail du Néron est une véritable course de fond pour ses organisateurs...

Il faut dire qu'il faut sans doute autant, voire plus d'énergie, pour parcourir le tracé de 49 km (voir encadré) qui traverse les six communes du Sivom que pour organiser l'épreuve. En plus du repérage des parcours, la mise en place de la logistique le jour J est colossale. Accueil, consignes, aide au stationnement, balisage, signaleurs, ravitaillements, passage de relais, barrière horaire, conducteur de minibus... Les tâches à prévoir semblent sans fin. Malgré tout "c'est le bon moment pour lancer ce type d'événement", affirme Yannick Danielou, président de l'USSE athlétisme, qui rappelle l'engouement que connaît actuellement ce type d'épreuves alliant l'effort à la découverte de la nature. Un engouement qui se retrouve dans les inscriptions au club, "pour la première fois

nous sommes plus de 300 adhérents dont 60 à la course hors stade et une centaine pour la marche nordique". C'est donc tout naturellement que les traileurs se retrouvent impliqués dans l'organisation de l'événement. Et c'est bien là le moins car la mise en œuvre de ce projet nécessite l'implication d'au moins une centaine de bénévoles, selon Yannick Danielou qui indique que pour rendre la chose possible l'USSE athlétisme a développé un partenariat avec le trail des Balcons de Chartreuse et les 10km du Muquet de Fontaine.

"Nous espérons que les habitants de la ville se saisiront de l'événement pour que ce soit une véritable fête". Au trail à proprement dit, les organisateurs ont d'ailleurs prévu d'ajouter quelques épreuves d'animation comme des courses enfants et une marche nordique. Bref, tout est en train de se mettre en place pour une journée mémorable ! Et pour que la fête soit totale, toute l'équipe s'est mobilisée pour faire labelliser l'événement "Grenoble capitale verte" (voir page 12 à 15).

"En termes d'organisation, on a poussé les curseurs au maximum avec le meeting 4h au printemps, le trail en septembre, le cross de la Ville en novembre et le département en janvier"...

## Dominique



Adhérente à la course hors stade de l'USSE athlétisme, Dominique se prépare à vivre le premier trail du Néron... en tant que bénévole ! "La veille, entre l'installation des rubalises, la remise des dossards, l'installation du matériel à

*l'Espace Robert Fiat, il y aura beaucoup de préparatifs. Et le jour même les besoins en bénévoles seront encore plus importants, notamment pour les signaleurs qui indiquent le chemin aux coureurs. Je serai sans doute à un ravitaillement. Mais l'important c'est l'ambiance. Être bénévole sur ce genre d'événement c'est très sympa, on rencontre plein de monde, on encourage les participants ! Et puis sans bénévole, il n'y a pas de course". Être bénévole, c'est donc un bon plan pour vivre l'aventure du trail du Néron sans avoir à affronter 3400 de D+.*



## LE NÉRON EN GRAND

Le trail du Grand Néron en solo, c'est 49 km de course à travers 6 communes et pas moins de 3400 m de dénivelé+. Un parcours "assez corsé" au dire de ses organisateurs qui pourra tout de même être parcouru en équipe de trois. Il est également assorti d'un "Néron express" de "seulement" 17 km pour 900 m de D+. Enfin, une version "marche nordique" de 8.8 km est aussi proposée et en tout 550 participants peuvent être de la partie. Ouvert à tous, le trail du Néron s'impose toutefois comme une épreuve exigeante qu'il convient d'aborder avec un certain capital santé et pour laquelle il vaut mieux avoir des jambes et un cœur bien accrochés pour s'y frotter. Les inscriptions sont possibles jusqu'au 14 septembre prochain.

En savoir plus :

[usse-athle.fr/trail-du-neron/](http://usse-athle.fr/trail-du-neron/)

## /// BRÈVES SPORTIVES ///

/// **RUGBY GRATUIT** : bon plan, depuis le 1<sup>er</sup> avril (ce n'est pas une blague), la FFR autorise les nouveaux joueurs et joueuses à pratiquer gratuitement le rugby.

En savoir + : [RCCN rugby.com](http://RCCN.rugby.com) ou 04 76 75 04 11.





## SECTEUR NORD OUEST

LA GARE | BARNAVE

## CŒUR SAINT-ROBERT SE MET À BATTRE



Le tout nouveau "Cœur Saint-Robert" a commencé à battre en février dernier. Pourtant la jeune association de quartier a déjà deux événements festifs à son actif dont une animation de Noël pour laquelle elle avait même bénéficié du soutien de la Ville. "Nous sommes une quinzaine de membres actifs. Ça nous a permis de mettre en place le carnaval du 26 mars dernier pour lequel nous avons reçu un coup de pouce de la mairie qui nous a

financé la venue de la fanfare BatukaVI pour animer la journée", explique Céline Tissot, la présidente de l'association. Ouverte aux habitants de la rue de Saint-Robert et de ses perpendiculaires comme une partie de la rue Casimir Brenier ou encore de celle de l'Europe, l'association a pour "objectif de rassembler les gens du quartier. Mais nous accueillons bien sûr tous les Saint-Égrévois lors des manifestations ouvertes comme le carnaval. Quand la ville a commencé à travailler sur la placette certains étaient d'accord avec le projet, d'autres non. Pour nous cela a été l'occasion de parler de cette idée et de donner une voix aux gens de la rue. Nous étions plusieurs voisins à bien nous entendre et l'idée est partie de là. On s'est dit que c'était l'occasion de réanimer la rue qu'on trouvait un peu morte. Pourtant on a la chance d'avoir plein de commerçants mais au final, il n'y a que du passage, les gens s'arrêtent peu. Nous avons donc envie de proposer des animations pour rendre le secteur plus vivant (...). Notre grande chance c'est d'avoir des commerçants qui facilitent beaucoup la mise en place de l'organisation d'événements". Prochain projet de l'association : organiser une fête des voisins qui, pour le coup, "sera réservée aux gens du secteur. Et puis après les vacances d'été, on verra... À chaque jour suffit sa peine".



## SECTEUR CENTRE OUEST

CHAMPAVIOTTE | MOUTONNÉES | CHARMETTES | PONT-DE-VENCE

## OPÉRATION QUARTIER PROPRE À CHAMPAVIOTTE

Parce que "jeter par terre, c'est jeter à la mer", l'Union de quartier de Champaviotte et les Compagnons du devoir et du tour de France prévoient une journée de sensibilisation et de collecte des déchets dans le secteur le samedi 23 avril. L'après-midi, toutes les bonnes volontés sont invitées à venir ramasser tous les déchets qui traînent dans les rues qui entourent le futur cœur de Champaviotte, le vaste terrain en cours d'acquisition par la Ville rue de la Contamine. "L'initiative financée par le Fonds d'initiative citoyenne pour organiser un temps convivial est soutenue par la Ville, qui met du matériel de ramassage à notre disposition", explique Frédéric Jacquart, le président de l'association. "Le nettoyage est ouvert à tous. Il sera suivi par un goûter festif. Nous avons parlé de cette initiative à un représentant de l'union de quartier des Moutonnées qui viendra voir comment cela se passe". Explique le président de l'Union de quartier de Champaviotte qui



espère que ce type d'initiatives citoyennes fasse tâche d'huile dans toute la ville.

Si le secteur est en pleine mutation, l'historique Union de quartier de Champaviotte, créée en 1977, n'a de cesse de se renouveler pour s'adapter et accueillir en son sein les nouveaux habitants. Mise en place pour réfléchir aux questions d'urbanisme et de circulation et pour assurer un lien entre eux et les autorités locales, l'association a aussi pour objet de créer de la

convivialité entre les riverains en organisant des événements comme des fêtes de quartiers ou des animations pour le Téléthon avec les Compagnons. "Aujourd'hui, nous comptons une cinquantaine de membres actifs, plutôt des gens qui vivent en maison. Nous aimerions que les habitants des nouvelles copropriétés nous rejoignent pour être plus représentatifs de la topologie du quartier", conclut Frédéric Jacquart.

Jusqu'au dimanche 1<sup>er</sup> mai

#### COLLECTE DES SCOUTS

L'association des Scouts et guides de France collecte jusqu'au 1<sup>er</sup> mai de petits meubles et de l'électroménager en vue de leur traditionnel grenier. Un événement qui permet aux jeunes de financer des projets solidaires.

En savoir + :

<https://sites.sgdf.fr/saint-egreve>

Mardi 5 avril

#### PETITE ENFANCE

Information collective sur les modes de garde des jeunes enfants proposée par le service petite enfance de la ville aux jeunes ou futurs parents de 18h à 19h30 à la Maison des solidarités et des familles.

#### ATELIER NUMÉRIQUE

De 17h30 à 19h la bibliothèque Barnave propose aux apprentis internautes de "découvrir Youtube" dans le cadre d'un atelier gratuit. Une heure trente pour tout savoir de ce réseau social permettant de diffuser des vidéos.

Sur réservation préalable : [bibliotheque@mairie-st-egreve.fr](mailto:bibliotheque@mairie-st-egreve.fr) ou 04 76 75 40 63.

#### SURPRISE !

La Vence Scène continue ses avant-premières surprises et propose au public de découvrir son coup de cœur de cinéma art et essai. L'occasion pour les cinéphiles curieux d'assister avant tout le monde à la projection d'un film mystère... Rendez vous sur place à 20h !

#### SPECTACLE

Finaliste de "La France a un incroyable talent", Gus Illusionniste propose un spectacle à 20h à La Vence Scène. Magicien charmeur à l'humour ravageur, l'artiste emporte son public dans un monde décalé...

En savoir + : [gusillusionniste.com](http://gusillusionniste.com) ou [lavencescene.saint-egreve.fr](http://lavencescene.saint-egreve.fr)

Jusqu'au 8 avril

#### JOBS D'ÉTÉ

La campagne de recrutement pour les jobs d'été se poursuit. Les jobs d'été sont des opportunités d'emploi saisonnier pour les jeunes majeurs motivés du canton. En plus des postes proposés par la Ville dans ce cadre, à la piscine du Néron ou au service des espaces verts, d'autres "jobs" sont ouverts dans les entreprises du canton. Pour postuler, il faut envoyer son CV accompagné d'une lettre de motivation indiquant ses disponibilités à :

[contact@mee-mife.fr](mailto:contact@mee-mife.fr).

Il est aussi possible de déposer ces documents à l'accueil de la Maison de l'emploi et de l'entreprise (4 av. du Général de Gaulle - 38120 Saint-Égrève). Le processus de recrutement en détail sur [mee-mife.fr](http://mee-mife.fr).

Samedi 9 avril

#### HANDBALL

L'équipe masculine N2 de l'USSE reçoit Longvic à la halle Jean Balestas à 20h45.

Samedi 9 et dimanche 10 avril

#### THÉÂTRE

Rouge Banane interprète "Art", l'une des pièces les plus connues de Yasmina Réza. À découvrir à l'Espace

Jusqu'au 10 avril  
EXPOSITION

De retour dans les salles d'exposition de l'hôtel de ville pour la suite de sa galerie de portraits d'animaux, Lionel Poulet présente ses nouvelles créations animalières dans "aimé et menacé #2". Artiste local, Lionel Poulet peint des bêtes sauvages pour témoigner de leur beauté et de leur fragilité. Menacés par l'homme et par la disparition de leur habitat naturel, les animaux de Lionel Poulet touchent au cœur. Des toiles grand format riches en émotions à découvrir les jeudis de 16h à 19h, vendredis de 14h à 17h15, samedis et dimanches de 14h à 17h30.



clic ! ↘



Europe le samedi à 20h ou en matinée le dimanche à 17h30.

Réervations : 06 86 17 80 05.

Dimanche 10 avril

#### ÉLECTIONS PRÉSIDENTIELLES

Le premier tour du scrutin se déroule de 8h à 19h dans les 14 bureaux de vote de Saint-Égrève. Voir aussi en page 8.

#### VOLLEY BALL

L'équipe masculine N2 de l'USSE reçoit Sète à 15h à la halle Jean Balestas.

#### BASKET BALL

L'équipe féminine N3 de l'USSE reçoit Roquebrune Cap Martin au gymnase Lionel Terray à 15h30.

Mardi 12 avril

#### JARDINS PARTAGÉS

Réunion d'information pour les personnes souhaitant rejoindre le jardin partagé au Centre hospitalier Alpes-Isère. Rendez-vous sur place à 15h30 (voir aussi page 11).

#### ATELIER NUMÉRIQUE

Apprendre à "numériser et transférer ses fichiers image, son et vidéo", c'est possible et facile grâce à l'atelier gratuit proposé de 17h30 à 19h à la bibliothèque Barnave.

Réservez : [bibliotheque@mairie-st-egreve.fr](mailto:bibliotheque@mairie-st-egreve.fr) ou 04 76 75 40 63

Jeudi 14 avril

#### HUMOUR

Enfin ! Initialement programmés à La Vence Scène le 13 mars 2021, les parrains de la galéjade déboulent enfin sur les planches saint-égrévoises. Les "gag fathers" de la compagnie Yllana sont à la fois comédiens, clowns, mimes, bruiteurs, poètes et performeurs. À eux quatre, ils dynamitent la scène à grands coups d'humour décapant entraînant leur spectateurs dans un monde qui flirte avec le surréalisme. Sans limite aucune, ces virtuoses de la précision livrent un show d'une démesure totale et universel qui dépote !

Jeudi 6 avril

#### ALTERNANCE

La Maison familiale rurale de Saint-Égrève organise une journée portes ouvertes pour présenter aux jeunes ses formations par alternance. L'établissement situé au 2 bis de l'avenue du général de Gaulle propose des cursus dans les domaines de la maintenance, Industrielle, énergétique et climatique ou encore informatique, réseaux et cybersécurité, les étudiants ont le choix de parcours allant du bac pro aux bacs + 3.

ATTENTION, la participation à ces portes ouvertes se fait sur inscription. En savoir + [www.mfr-stegreve.org](http://www.mfr-stegreve.org).



## Mardi 5 et 19 avril RECYCLAGE CRÉATIF

Que faire des vieux machins et autres bidules qui encombrant placards et greniers ? Si la réponse la plus évidente est bien évidemment de les jeter (et par la même occasion de gâcher des matières premières) une solution plus originale est proposée à la Maison des solidarités et des familles. En effet, tous les 15 jours, le mardi s'y déroulent des ateliers de recyclage créatif qui donnent mille et une idées aux participants pour réaliser de petits bricolages utiles, ludiques ou tout simplement décoratifs à partir des fonds de tiroirs inutilisés.

En savoir + : 04 76 56 05 40.

## Samedi 16 avril

### LOTO

La section volley-ball de l'USSE organise son loto à l'Espace Robert Fiat. Pour participer rendez-vous est pris sur place à 13h30 !

### BASKET

L'équipe masculine prénationale de l'USSE reçoit le BC Nord Ardèche au gymnase Lionel Terray à 20h30.

## Lundi 18 avril

### TEXTILES

La campagne éphémère de collecte de textiles organisée par le Métropole commence le lundi 18 avril et se poursuit jusqu'au 29 mai. Rassemblés dans un sac fermé, les vieux textiles doivent être déposés dans le conteneur éphémère installé à proximité de la MSF. Voir aussi en page 7.

## Samedi 23 avril QUARTIER PROPRE

L'Union de quartier de Champaviotte et les Compagnons du devoir et du tour de France lancent une première opération de nettoyage citoyen du quartier suivi d'un goûter partagé. Rendez-vous devant le futur cœur de Champaviotte à 14h. Voir aussi en page 17.

## SPEED DATING POÉTIQUE

L'atelier Bulle d'Air, au 19 rue du Drac invite à 20h30 Le Serveur Vocal Poétique pour un speed dating poétique. L'occasion de découvrir une sélection de poèmes originaux lus par six amoureux des mots. Après une première partie de soirée durant laquelle le public, en petits groupes, passe de lieu en lieu, de poème en poème, de lecteur en lecteur, Julien Bucci lira des textes de son dernier ouvrage puis la scène s'ouvrira à ceux qui souhaitent partager leur textes.

En savoir + : 06 20 42 48 61

ou bulledair.contact@gmail.com

## Dimanche 24 avril

### ÉLECTIONS PRÉSIDENTIELLES

Le second tour du scrutin se déroule de 8h à 19h dans les 14 bureaux de vote de Saint-Égrève. Voir aussi en page 8.

## Du 25 au 28 avril

### ATELIER BD

Le labo organise des sessions d'initiation à la bande dessinée pendant les vacances. Ouverts aux 9-14 ans, ces stages se déroulent de 14h30 à 17h30. Attention : date limite des inscriptions le 19 avril.

En savoir + : 06 86 32 15 82

ou atelierbleuorange@gmail.com

## Samedi 26 avril

### BASKET

L'équipe senior garçons prénationale reçoit le BC Nord Ardèche au gymnase L. Terray du Fontanil à 20h30.

## Mercredi 27 Avril

### HEURE DU CONTE

Les tout-petits (de 0 à 3 ans) sont conviés de 10h30 à 11h à la bibliothèque Barnave pour profiter d'une heure et se régaler de comptines, d'histoires et de chansons. Les plus grands (dès 4 ans !) sont eux attendus l'après-midi de 15h30 à 16h30 pour écouter contes, légendes, histoires drôles, émouvantes ou farfelues.

## Vendredi 29 Avril, À L'EAU

Dès 16h, les bibliothécaires s'échappent de leurs rayonnages pour proposer aux sportifs une soirée hors les murs "Bibli'eau" à la piscine intercommunale du Néron. Entre une brasse et deux plongeurs, bibliothécaires et maîtres nageurs unissent leurs talents pour concocter histoires, jeux et surprises en tous genres au bord des bassins !

## Dimanche 1<sup>er</sup> mai

### FÊTE DU TRAVAIL

### VOLLEY BALL

L'équipe masculine N2 de l'USSE reçoit Mâcon à 15h à la halle Jean Balestas.

## Lundi 2 mai

### CANDIDATEZ !

Chaque année, les salles du Château Borel accueillent une saison d'expositions de créateurs aux expressions artistiques multiples ! Artistes et collectifs ayant une expérience artistique significative et habitant en Isère ou dans un département limitrophe à la recherche d'un lieu pour exposer leur travail peuvent installer leurs œuvres dans les 150 m<sup>2</sup> d'espace d'exposition du Château. Les

Personnes souhaitant faire partie de la programmation 2022-2023 sont invitées à faire acte de candidature avant ce lundi 2 mai 2022. Le dossier et les modalités sont disponibles uniquement sur [saint-egreve.fr](http://saint-egreve.fr).

## Mardi 3 mai

### PETITE ENFANCE

Information collective sur les modes de garde des jeunes enfants proposée par le service petite enfance de la ville aux jeunes ou futurs parents de 18h à 19h30 à la Maison des solidarités et des familles.

## 7 et 8 mai

### ŒNOLOGIE

"À la rencontre des vins naturels", le salon annuel des vins bio proposé par l'association S'print revient à l'Espace Robert Fiat pour les amateurs de la dive bouteille. Événement unique dans l'agglomération grenobloise, il permet au public de rencontrer des vignerons engagés dans une démarche exigeante et respectueuse de l'environnement (et des consommateurs).

En savoir + :

<https://alarencontredevinsnaturels.fr>

## Mardi 3 mai CINÉ RENCONTRE

La Vence Scène en partenariat avec le Centre de Planification et d'Éducation Familiale de Saint-Égrève présente à 20h30 "Les charbons ardents" d'Hélène Milano. La projection du documentaire durant lequel de très jeunes adultes s'expriment autour du thème "devenir un homme ?" est suivie d'un débat avec la réalisatrice.

En savoir + : [lavencescene.saint-egreve.fr](http://lavencescene.saint-egreve.fr) ou 04 76 56 53 18.



## CINÉ LA VENCE SCÈNE

Retrouvez tous les films à l'affiche, les avant-premières, les animations autour du 7<sup>e</sup> art et bien plus encore sur [lavencescene.saint-egreve.fr](http://lavencescene.saint-egreve.fr)

cliquez ! ↘



## GROUPE

### Ensemble pour demain

Quel sens, quelles dimensions, quels projets pour élaborer une politique de jumelage à la hauteur de la complexité des enjeux géostratégiques actuels ?

Autant de questions qui ont pu motiver l'équipe Ensemble Pour demain et plus particulièrement Valérie Rastelli, notre élue déléguée à la coopération internationale avec nos villes jumelées, à proposer, le 19 novembre dernier, un échange sur les enjeux européens contemporains à la bibliothèque Barnave.

Ce temps de réflexion constitua une première rencontre qui a permis à notre équipe de faire la connaissance des Maires de nos communes jumelles tout en entendant les craintes prémonitoires formulées par les élus polonais et lituaniens vis à vis de leur voisin russe. Un moment politique et humain très fort qui vint sceller les bases d'une relation renouvelée.

Quatre mois plus tard, la Russie envahissait l'Ukraine sous les yeux d'une Europe tétanisée par la violence d'une agression qu'elle n'avait plus connue sur son sol depuis plus d'un demi-siècle.

Ce moment précis, vint imposer un devoir : celui de traduire nos engagements en matière de solidarité en actes utiles.

Vous avez été les acteurs de cette transformation qui nous

### La solidarité comme valeur cardinale de notre politique jumelage



a permis de passer du concept à l'action en participant activement à la collecte de biens et de denrées, dans un premier temps destinés à nos amis polonais afin qu'ils puissent accueillir le millier de femmes et d'enfants en provenance d'Ukraine. De mobilier, d'électro-ménager et de linge de maison dans un second temps pour meubler et équiper les logements destinés à accueillir nos invités.

D'autres pistes sont actuellement en cours de travail pour renforcer notre partenariat avec Minsk Mazowiecki comme celles de proposer à des animateurs d'aller sur place pour participer à l'accueil des enfants ukrainiens ou à de jeunes Saint-Égrévois de s'y impliquer en service solidaire européen.

Si vous aussi vous avez de nouvelles idées pour renforcer et proposer des actions pour rendre plus vivants encore nos jumelages, vous pouvez contacter notre élue référente à : [valerie.rastelli@mairie-st-egreve.fr](mailto:valerie.rastelli@mairie-st-egreve.fr).

Melissa Graf et Fabien Drevetton,  
co-présidents du groupe Ensemble Pour Demain

## GROUPE

### Proximité Saint-Égrève



### Survivre sous les bombes

L'invasion de l'Ukraine est un choc pour de nombreux européens, la plupart n'ayant jamais vu la guerre d'aussi près. Un type de conflit que nous pensions écarté pour longtemps encore : l'invasion d'un pays par un autre. L'une des plus grande puissance militaire qui attaque un autre grand pays, un jeu de dominos qui aurait pu rejouer l'enchaînement qui a mené à la première guerre mondiale.

Parallèlement à ces enjeux de géopolitique et de sécurité internationale, le peuple ukrainien fait face à des questions nettement plus pragmatiques. Comment survivre sous les bombe ? Sa résistance est digne, pugnace et heureusement efficace.

Après le temps de la surprise puis des témoignages de soutien (dons, convois, accueil), vient le temps de prendre du recul.

Il faudra certainement de nombreux mois pour connaître en détails les raisons qui ont poussé un autocrate russe à déclencher cette folie. Quelques instants suffisent en revanche pour prendre conscience de la fragilité de ce que nous tenions pour acquis. Vladimir Poutine le justifiait en lançant sa nouvelle guerre : c'est



le gouvernement de Kiev qu'il fallait remplacer.

Comment aller plus loin dans la négation de la démocratie.

Cette guerre et ses justifications résonnent en France au moment où nous nous apprêtons à élire nos représentants. Quelles que soient nos idées, quelles que soient nos réticences et quelles que soient nos doléances, il est impératif d'exercer ce droit. Même pour aller voter blanc.

Ce droit est un devoir.

Le 10 avril, exprimez-vous dans les urnes l'abstention n'est pas une option pour notre démocratie.

Benjamin Coiffard, Adeline Perroud,  
Pascal de Filippis, Frédérique Mancini,  
Antoine Frisari et Maroussia Perez

# QUELLE PLACE POUR LE CHIEN DANS LA VILLE ?

QUAND LE RESPECT DES DEVOIRS DES MAÎTRES PERMET LA COHABITATION PAISIBLE AVEC NOS AMIS À QUATRE PATTES



Avec le premier confinement, les Français sont nombreux à avoir succombé aux charmes velus des compagnons à quatre pattes. Moyen pour combler le vide affectif laissé par le confinement pour les uns ou simple besoin de réchauffer le foyer, les adoptions se sont multipliées. *“La hausse de la demande fait consensus dans la profession”*, confiait au journal le Monde Anne-Marie Le Roueil, présidente du Syndicat national des professions du chien et du chat qui estimait en 2021 que 95% des éleveurs déclarent n’avoir jamais eu autant de réservations qu’à l’heure actuelle. Et Saint-Égrève ne fait pas exception.

*“Nous pouvons constater de manière empirique une augmentation du nombre de chiens accompagnant des personnes dans les espaces publics et notamment dans les parcs”*, explique Claude Pruvost, le chef de la police municipale. Et si la vie en compagnie d’un animal a de nombreux bénéfices pour sa famille d’accueil, le policier rappelle que posséder un compagnon à quatre pattes impose des responsabilités qu’il faut connaître.

Cette évolution significative ne peut demeurer à l’état de simple constat tant ses effets font évoluer la manière dont chacune et chacun d’entre nous vit la ville. C’est la raison pour laquelle l’équipe mu-

nicipale souhaite rappeler qu’à l’instar de l’organisation de notre société humaine, la loi et les règles permettent l’harmonie et la cohabitation entre les bipèdes et leurs amis quadripèdes. Les forces de l’ordre et la police municipale sont, quant à elles, chargées de veiller à leur respect.

## RESPONSABILITÉ DU PROPRIÉTAIRE

L’animal n’est pas, aux yeux de la loi, un être responsable mais un objet qui appartient à un propriétaire. Ce dernier, ou celui qui en a la garde, est responsable du dommage que l’animal peut éventuellement causer. (article 1243 du Code civil). Ainsi, l’article R223-35 du Code rural stipule que *“tout chien ou chat ayant mordu ou griffé une personne doit être soumis à une surveillance durant une période et selon les modalités définies par un arrêté du ministre chargé de l’agriculture, dans les conditions prévues par l’article L. 223-10. Cette surveillance comporte l’obligation pour le propriétaire ou le détenteur de soumettre l’animal, vacciné ou non, à trois visites effectuées par un vétérinaire”*.

## HYGIÈNE

Les animaux de compagnie sont, au même titre que les humains, sensibles à certaines maladies et il convient donc de les soigner en conséquence. Ainsi, leur vaccination, contre

la rage notamment est vivement conseillée, (voire obligatoire dans certains cas).

En outre, les maîtres des chiens ont l’obligation de ramasser les déjections de leur chien. Les personnes qui seraient tentées d’abandonner les déchets de leur animal sur la voie publique s’exposent à une amende forfaitaire de troisième classe soit 68€.

## SÉRÉNITÉ

Les chiens ne sont pas des animaux qui apprécient la solitude. Ainsi, le fait de les laisser seuls toute la journée peut représenter une véritable souffrance pour eux qui se traduit en aboiements continus. À noter, les propriétaires de chiens qui aboient de manière répétée et intempestive encourrent des sanctions civiles et pénales pouvant aller jusqu’à 450€ d’amende pour les aboiements.

## PROMENADE

Les propriétaires sont tenus à l’obligation de pouvoir contrôler leur animal sur l’intégralité de l’espace public. Rappelons que pour que nos parcs restent des espaces de respiration et de liberté, il doivent être sécurisés, c’est pourquoi nos amis à 4 pattes doivent y être obligatoirement tenus en laisse.

## DIVAGATION

Les chiens ne peuvent se balader librement partout à travers la ville. En effet, même s’ils sont, au dire de leurs propriétaires *“gentils”*, ils sont considérés en état de divagation s’ils ne sont plus sous la surveillance effective de leur maître c’est-à-dire *“hors de portée de voix de celui-ci (...) éloigné de son propriétaire ou de la personne qui en est responsable d’une distance dépassant 100 mètres.”* (article R622-2 du Code pénal). Laisser divaguer un animal est puni par une contravention de deuxième classe.

Un groupe de travail d’élus et de techniciens planche à l’heure actuelle sur la *“place du chien dans la ville”* afin de dégager des pistes pour favoriser une cohabitation permettant de conjuguer et d’optimiser le rapport entre le bien-être animal, les obligations de sécurité et de salubrité publiques ainsi que le bien vivre ensemble.

## PETITES ANNONCES

### RÉSERVÉES AUX PARTICULIERS SAINT-ÉGRÉVOIS

Pour paraître sur cette page, merci de transmettre votre annonce avant le 10 de chaque mois à [com@mairie-st-egreve.fr](mailto:com@mairie-st-egreve.fr) ou en déposant votre texte à l'accueil de la mairie accompagné d'un justificatif de domicile de moins de trois mois.

### SERVICES

▶ Professeur émérite d'une école d'ingénieurs grenobloise, 30 ans d'expérience, donne cours particuliers en maths et physique-chimie de collège et lycée, possibilité de prendre un groupe de 2 ou 3, **06 68 33 02 94**

▶ Personne disponible toute l'année pour m'occuper de vos animaux, **06 31 01 15 30**

▶ Doctorant diplômé d'un master de physique quantique, donne cours particuliers de mathématiques et physique-chimie pour collégiens, lycéens et niveau licence, cours individuel ou petit groupe, **06 09 24 33 50**

▶ Auxiliaire de vie qualifié, références sérieuses et expérience (domicile, maisons de retraite), aide à domicile selon besoins, plus garde nuit, CESU, **06 45 86 59 46**

▶ Recherche Femme de ménage pour 2h/sem. à partir du mois de mai, **06 32 50 17 04**

▶ Étudiant en physique, donne cours de maths/physique, et soutien scolaire, **06 77 79 19 51**

▶ Couple sans enfant habitant dans une maison à Saint-Égrève recherche personne expérimentée, appliquée et de confiance pour entretien hebdomadaire, **07 86 16 41 14**

▶ Dame accompagne personne qui ne conduit plus (courses, médecin, dentiste...), **06 41 97 05 52**

▶ Femme sérieuse diplômée et expérimentée propose de garder des enfants ou personnes âgées (soins courses, sorties...), selon besoin, **06 74 20 15 73**

▶ Jeune retraité cherche à faire prestations de jardinage bricolage et propose aussi des accompagnements de services divers, **06 79 64 69 01**

▶ Jardinier échange plants de tomates, courges contre boutures ou plants de fleurs (œillet, muguet, etc...), **04 76 75 02 71**

▶ H expérimenté taille haies, rosiers, débarrasse, déchets, **06 72 93 10 75**

### VENTES/LOCATIONS

▶ Vds Robot Monsieur Cuisine Lidl peu servi avec accessoires et livre recettes, 120€, **06 78 83 13 68**

▶ Recherche culotte pour fuite urinaire taille L 46-58, pour personne âgée avec petit moyen, **06 41 97 05 52**

▶ Homme salarié en CDI, recherche location appartement studio ou F1 à partir de juin, **06 61 21 65 09**

▶ Loue Port Barcares studio 2/4 personnes, 150m de la plage du Lydia (bateau Lydia) mois juin 400€/semaine, juillet et août 450€ la semaine, **06 23 31 66 18**

▶ Vds fauteuil relax alu neuf, gris, dans son emballage anti-UV et intempéries, 8 positions, 30€, 06 24 63 00 51 + 2 fauteuils pliants alu et toile matelassée, beige clair, déhoussables, lavables, neufs (idéal en véranda), 20€ x2, **06 24 63 00 61**

▶ Vds matelas pliant polyvalent, 190x65x8,5cm, utilisable aussi en siège une fois replié 63x65x25,5cm, déhoussable, lavable 100 % polyester, noyau polyuréthane, sac de rangement inclus, 25€, **06 24 63 00 61**

▶ Vds chaussures de randonnée cuir beige/vert, TBE, taille 39 + un rehausseur de siège et un rehausseur de table pour enfant, 20€ x2, **06 24 63 00 61**

▶ Vds jean homme Levi Strauss 501, droit, taille 34, jambes longues, 20€ TBE, **06 24 63 00 51**

▶ Vds beau bureau ancien 200€ + ancienne horloge en état de marche 200€ + joug 100€, **06 09 73 36 42**

▶ Vds bois divers pour chauffage, prix intéressant, **04 76 75 02 71**

▶ Vds barque + remorque + moteur électrique Torquedo, 3500€, **04 76 35 00 27**

## NUMÉROS UTILES

### HÔTEL DE VILLE 04 76 56 53 00

36, avenue du Général de Gaulle  
Du lundi au vendredi : 8h30-12h15 et 13h30-17h15.  
Permanence le jeudi jusqu'à 19h30 sur RDV

**CABINET DU MAIRE : 04 76 56 53 41**

**CCAS 04 76 56 53 47**

Du lundi au vendredi : 8h30-12h15 et 13h30-17h15.

### PERMANENCES (sur rendez-vous)

Conseil info énergie de l'Alec : 04 76 14 00 10

Architecte conseil : 04 76 56 53 17

Assistance juridique : 04 76 56 53 00

Conciliateurs : 04 76 56 53 00

Point Écoute psychologique : 06 48 46 75 94

France victimes : 04 76 46 27 37

### SÉCURITÉ- URGENCES

Police municipale : 06 82 84 65 62

Gendarmerie : 17 ou 04 76 75 30 93

Urgence dépannage gaz naturel : 08 00 47 33 33

Urgence dépannage électricité : 09 72 67 50 38

### GRENOBLE ALPES-MÉTROPOLE 04 76 59 59 59

Voirie/Déchets : n° vert 0 800 500 027

Déchèterie : n° vert 0 800 500 027

45 rue du Pont Noir

Du lundi au samedi 9h-12h et 13h-17h30.

Eaux de Grenoble Alpes

Dépannage et urgence : n° vert 0 800 500 048

Soir et week-end : 04 76 98 24 27

Problèmes techniques : 04 57 38 47 95

Abonnement, facturation : 04 76 86 20 70

ou [eauxdegrenoblealpes.fr](http://eauxdegrenoblealpes.fr)

### PHARMACIES DE GARDE

Samedi après-midi, dimanche 10h-12h30, jours fériés 10h-12h30.

Du 02 au 08/04 : pharmacie du Fontanil 04 76 75 51 48

1 allée Charles Beaudelaire, Le Fontanil

Du 09 au 15/04 : pharmacie de Prédieu 04 76 75 31 67

48 D route de Grenoble

Du 16 au 22/04 : pharmacie Barnave 04 76 75 43 42

42 rue Saint-Robert

Du 23 au 29/04 : pharmacie de la Pinéa 04 76 75 43 33

Centre commercial "La Pinéa"

Du 30/04 au 06/05 : pharmacie Nouvelle 04 76 75 49 33

121C avenue Général Leclerc, Saint-Martin le Vinoux

Du 07 au 13/05 : pharmacie des Charmettes 04 76 75 26 73

Centre commercial "Les Charmettes"

Dons, trocs, échanges, services, ventes... Ces colonnes sont  
ouvertes à tous les bons plans des Saint-Égrévois.

**Paysagiste**  
Entreprise qualifiée

**JMA**  
Espaces Verts

50% réduction  
sur les travaux de paysagisme

- > Aménagement extérieur
- > Conception paysagère
- > Arrosage enterré
- > Pavage - Clôture
- > Mur d'enrochement
- > Entretien d'espaces verts
- > Engazonnement - Plantation
- > Taille - Elagage - Abattage



**06 07 69 79 04**

3, rue des Abattoirs - SAINT-EGREVE  
jmaespacesverts@orange.fr      www.jma-espacesverts.fr

**efficity**  
Estimez.com  
Vendez

vous accompagne dans vos projets de ventes immobilières à Saint-Egrève - Le Fontanil

Excellente connaissance des deux communes.  
Professionnels reconnus. 10 ans d'expérience dans la transaction immobilière.

Nos Consultants à Saint-Egrève Le Fontanil




**Laetitia VILLIEN**      Estimation en ligne      **Frédéric VERGEZ**  
06 65 54 22 34      www.efficacity.com      06 50 73 91 83

**CARROSSERIE de la PRIOLA**

Tous travaux de carrosserie

Grands, moyens et petits travaux - Pare-brise  
Assurances diverses

Tél. 04 76 75 10 70  
1, rue de la Biolle - 38120 St-Egrève



**PUBLI Z COMMUNICATION**

Communication      9, rue du Docteur Schweitzer  
Edition      38180 Seyssins  
Regie publicitaire      **04 76 44 63 76**

**CUISINE PLUS**

**SAINT-EGRÈVE**  
6 bis rue Marcel Paul  
38120 Saint-Egrève  
04 76 75 69 76



Vente de cuisines - Verrières - Meubles et sanitaires pour salles de bain - Living  
Prise de cotes à domicile

**ELECTRIO**  
Cuisine Plus

**3** Jusqu'à électros pour 1€ de plus!

1€ DE PLUS = 

*\*Voir conditions en magasin*




**Capital**  
MEILLEURES ENSEIGNES  
2022

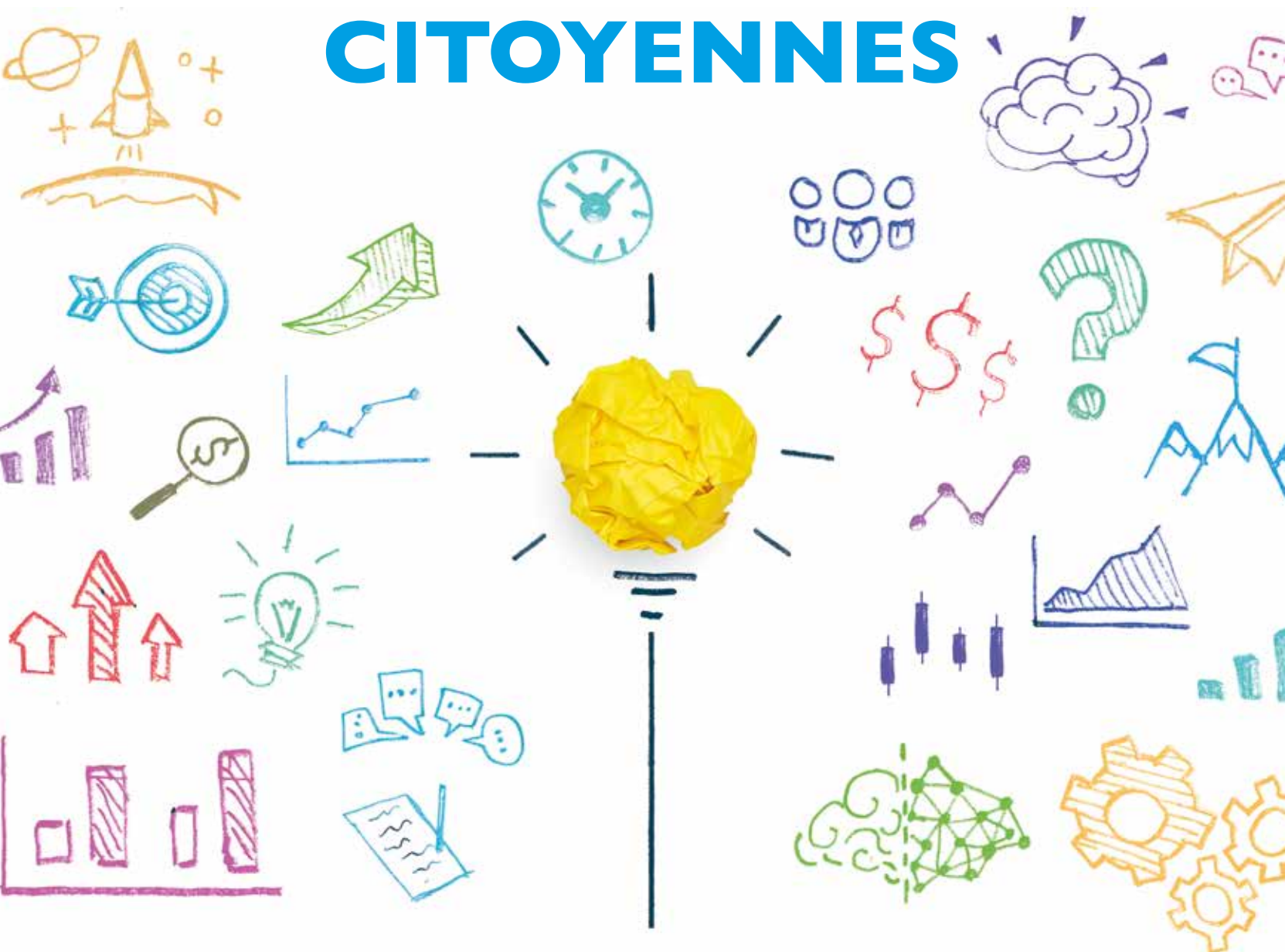
**Bilk**

**Avis Clients**  
plus que PRO

Pour prendre rendez-vous contactez-nous au 04.76.75.69.76 ou par mail : grenoble.contact@cuisine-plus.com

**Besoin d'un coup de pouce  
pour vos projets citoyens ?**

# **FONDS D'INITIATIVES CITOYENNES**



**DEPÔT DES DOSSIERS JUSQU'AU 31 MAI 2022**

***Dessignons ensemble la ville de demain !***

**+ d'infos : [saint-egreve.fr](https://saint-egreve.fr) - 04 76 56 57 82**